

IL COMPARTO LATTIERO-CASEARIO NELL'ECONOMIA AGRO-ALIMENTARE LOMBARDA

Daniele Rama – Alta Scuola SMEA

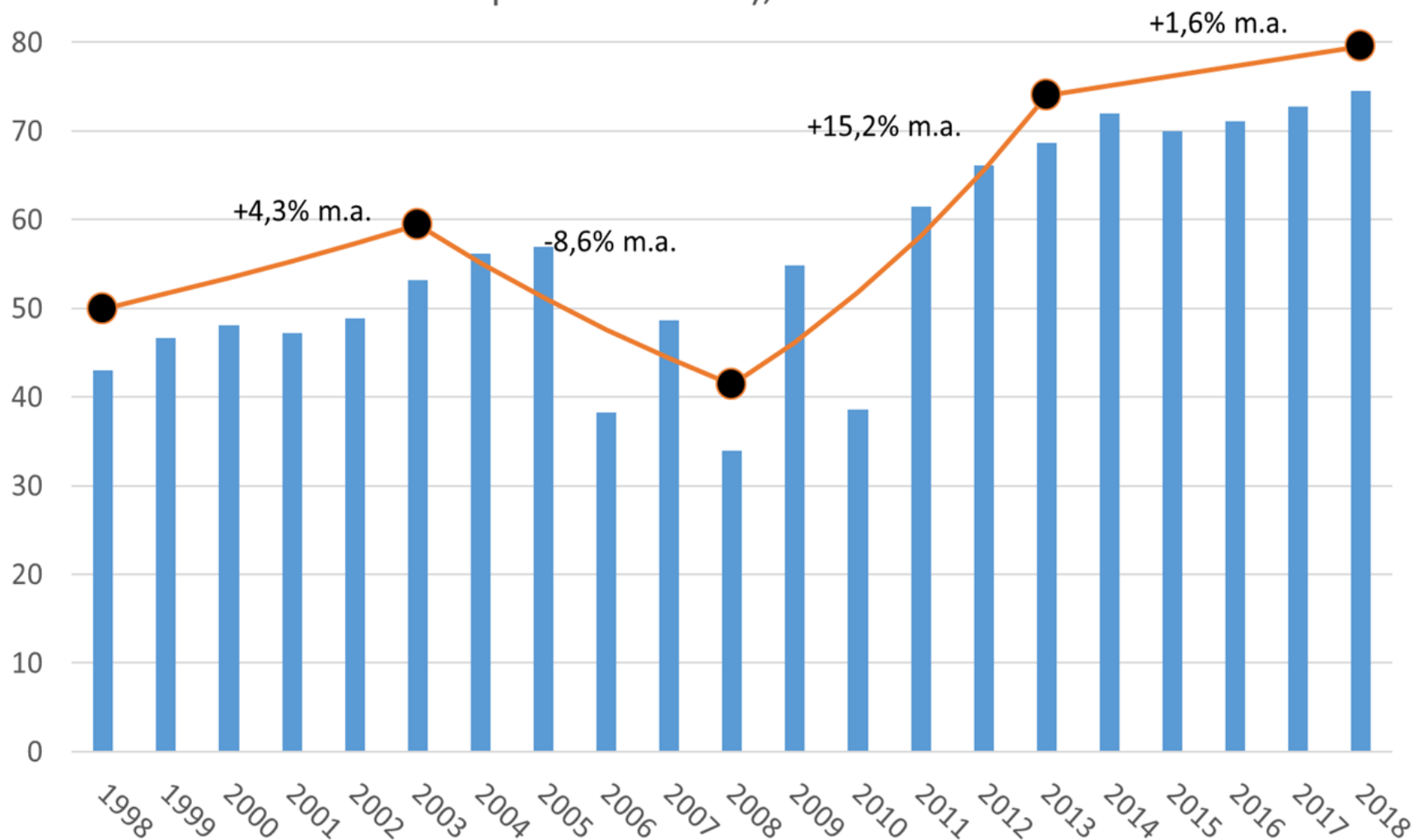


Milano, 14 marzo 2019

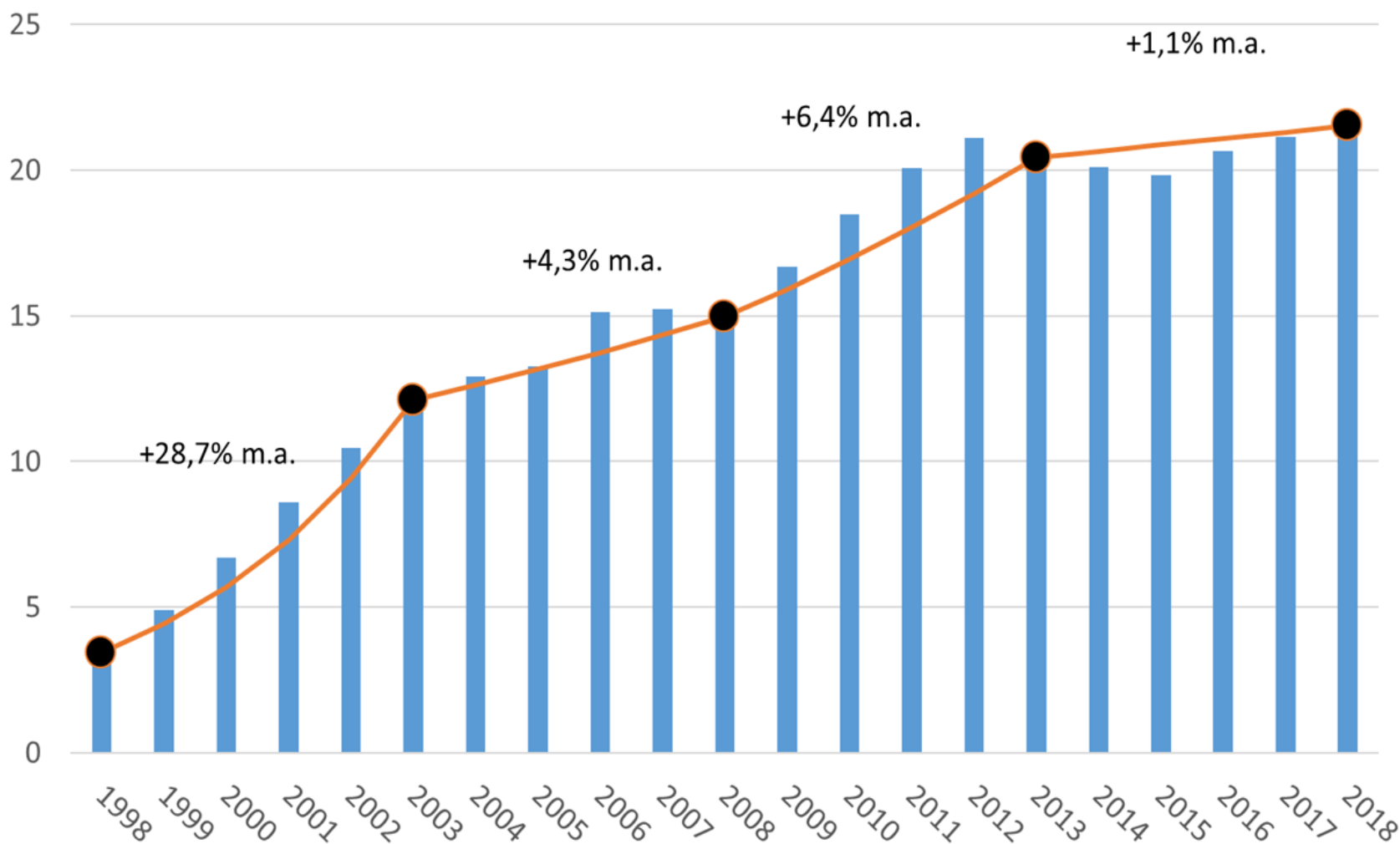
1 – Il contesto internazionale

- ❖ Il sistema lattiero-caseario nazionale, e regionale, si inserisce in un contesto di mercato mondiale in graduale ma costante crescita.
- ❖ Crescono i consumi soprattutto nei paesi consumatori emergenti, quindi aumentano gli scambi internazionali.
- ❖ Aumenta soprattutto l'import-export di commodity quali latte in polvere e burro, ma crescono anche gli scambi di formaggi, con tassi più contenuti ma più costanti, quindi si aprono opportunità per le imprese italiane e lombarde.

Importazioni mondiali di latte e derivati (.milioni di tonnellate in equivalente latte), 1998-2018



Importazioni mondiali di formaggi (milioni di tonnellate in equivalente latte), 1998-2018



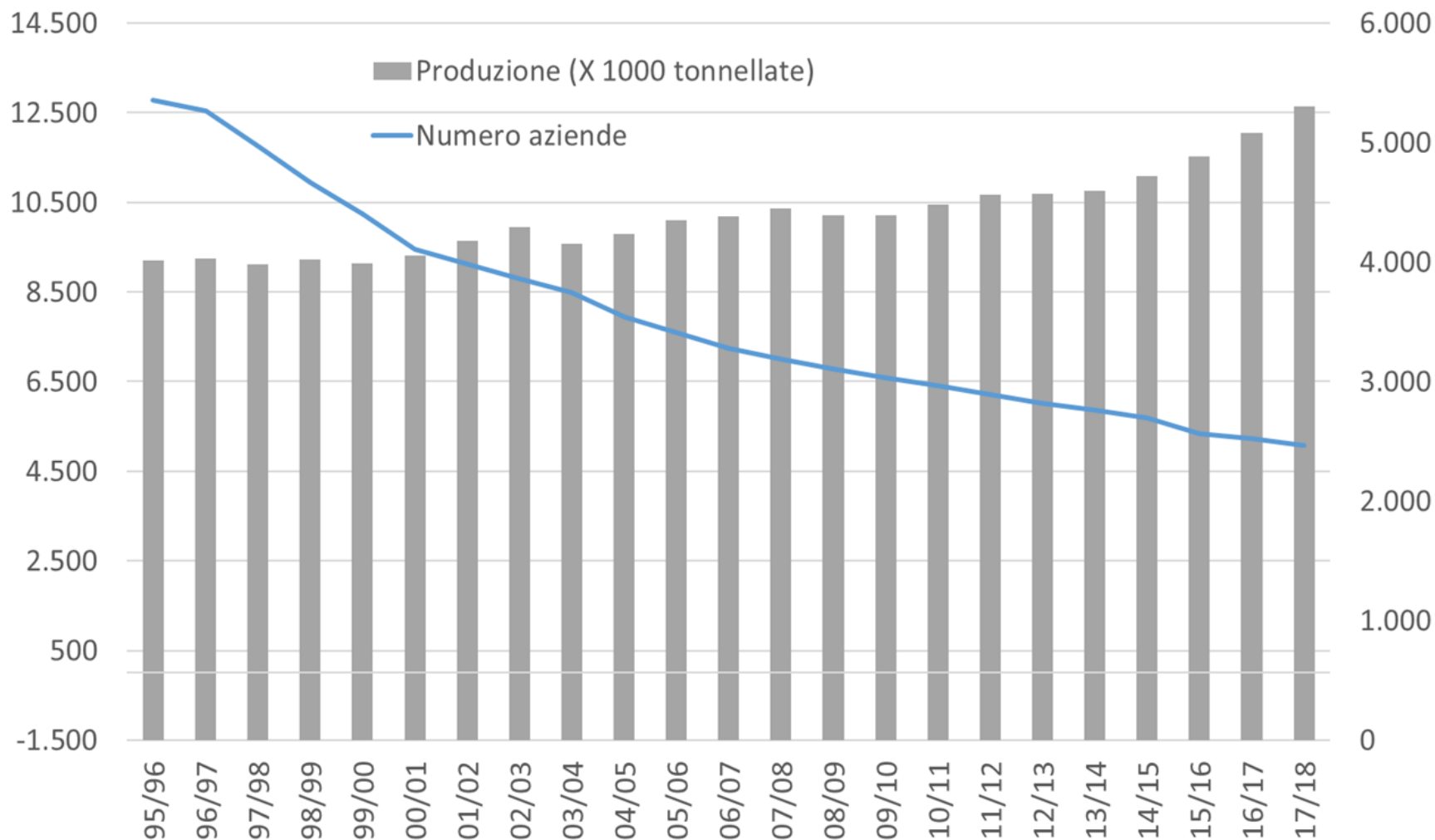
2 – Evoluzione della struttura produttiva lombarda

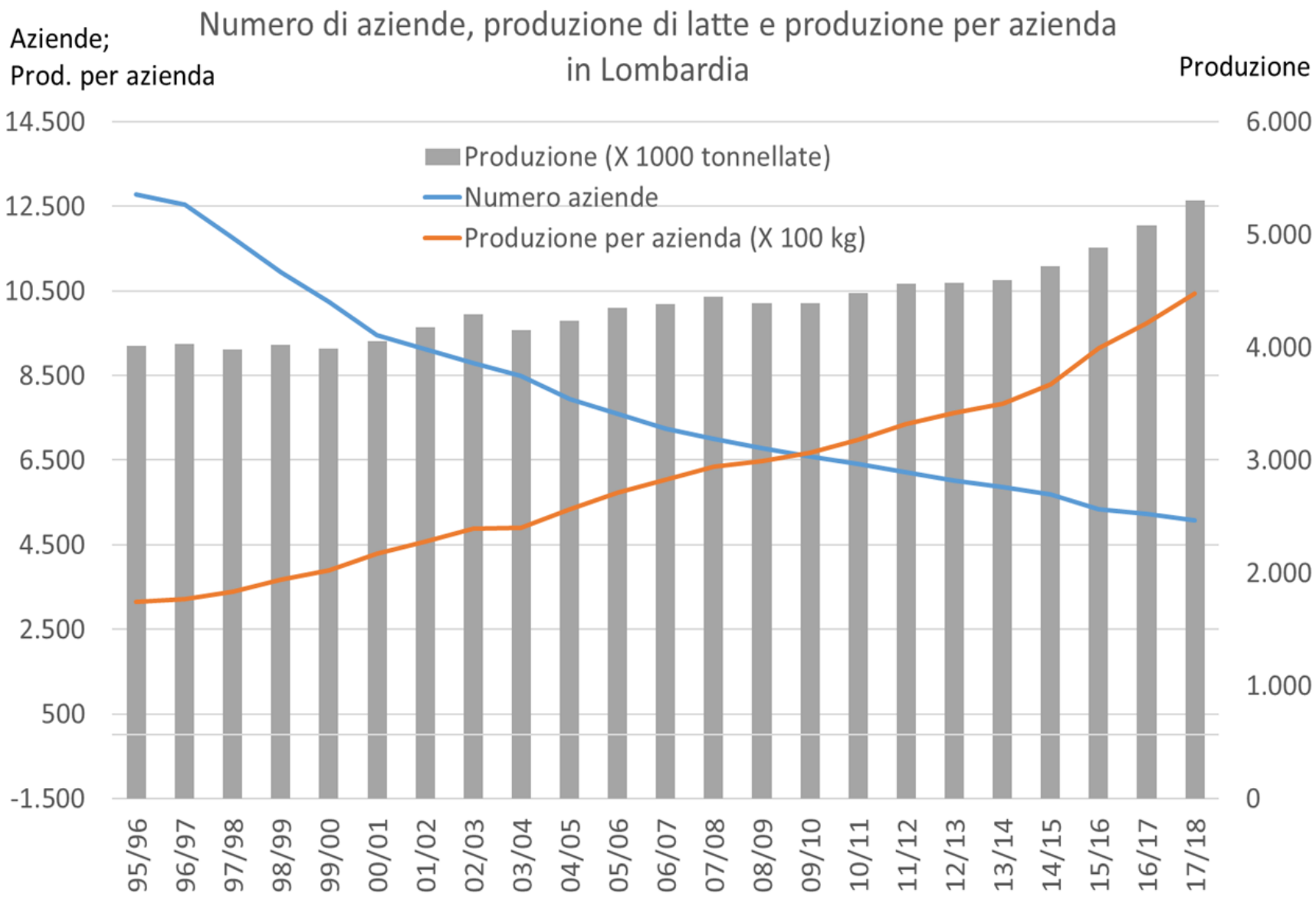
- ❖ Si assiste ad una netta riduzione del numero di aziende, al contempo aumenta la produzione e quindi aumenta a ritmo molto forte la produzione media per azienda.
- ❖ La produzione in aree di montagna è sempre più marginale.
- ❖ Vi è una forte concentrazione territoriale: cinque province lombarde sono tra le prime otto su scala nazionale.
- ❖ Aumenta nel tempo la «dimensione efficiente minima» aziendale

Aziende;
Prod. per azienda

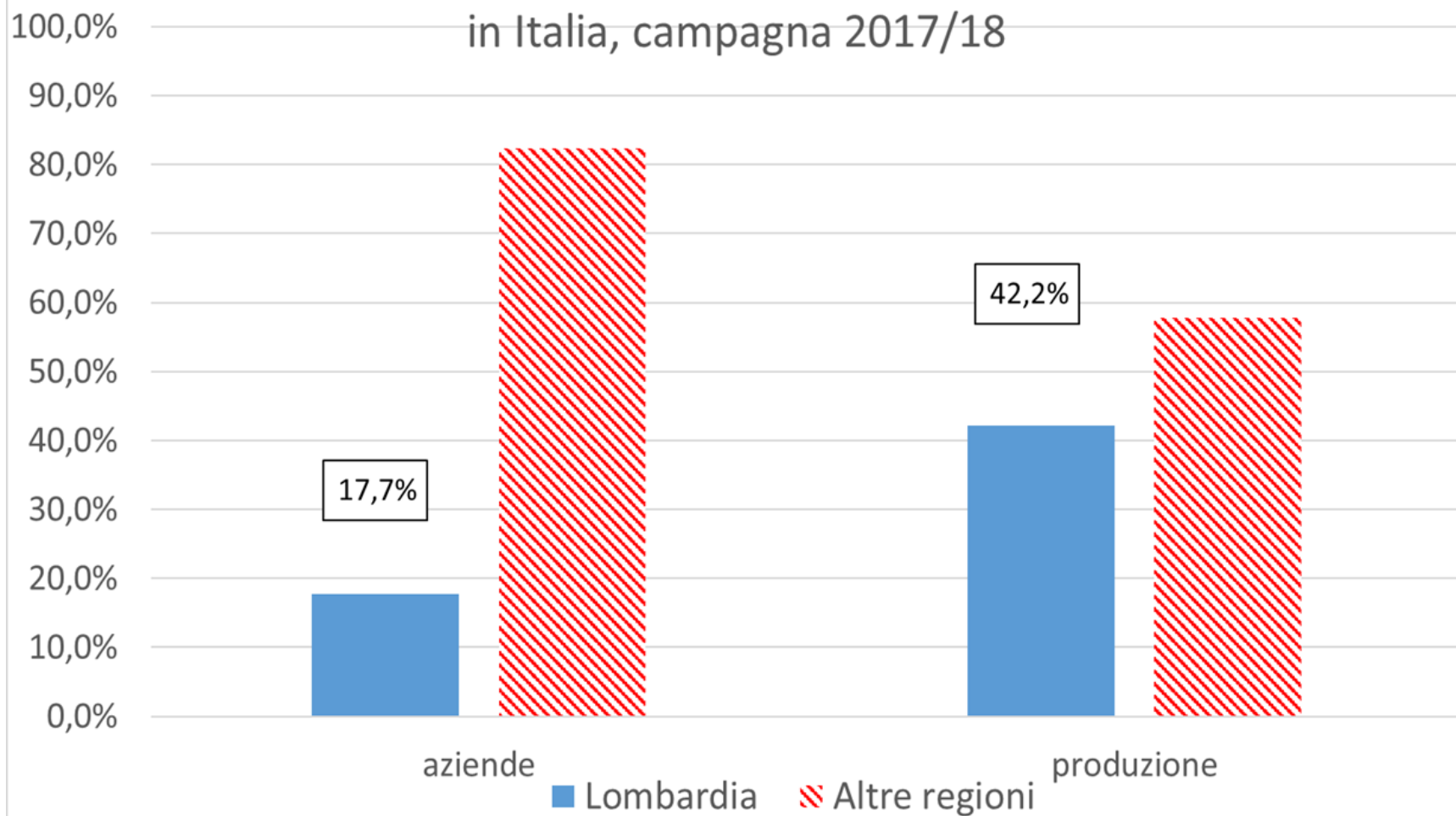
Numero di aziende e produzione di latte in Lombardia

Produzione

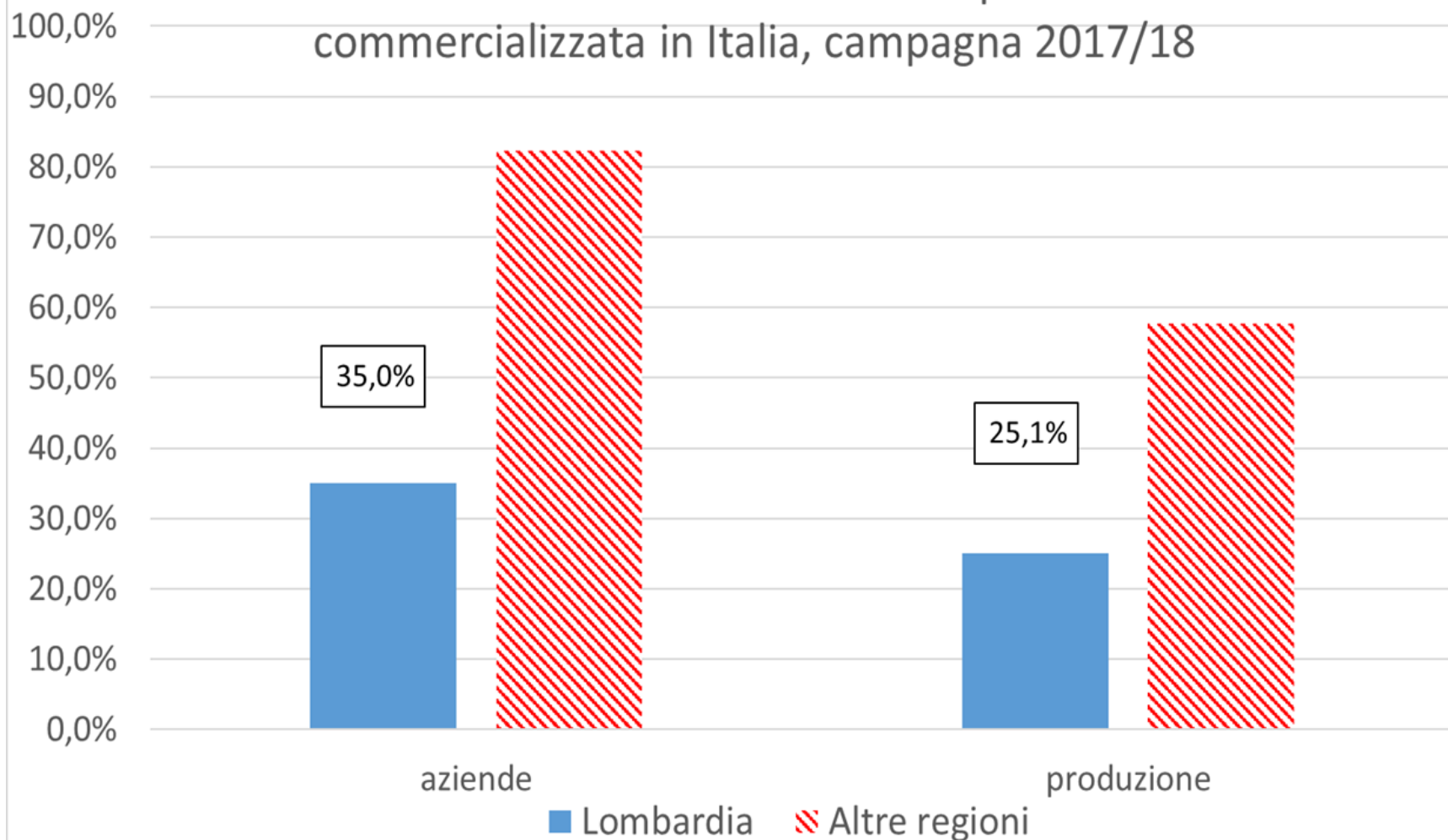




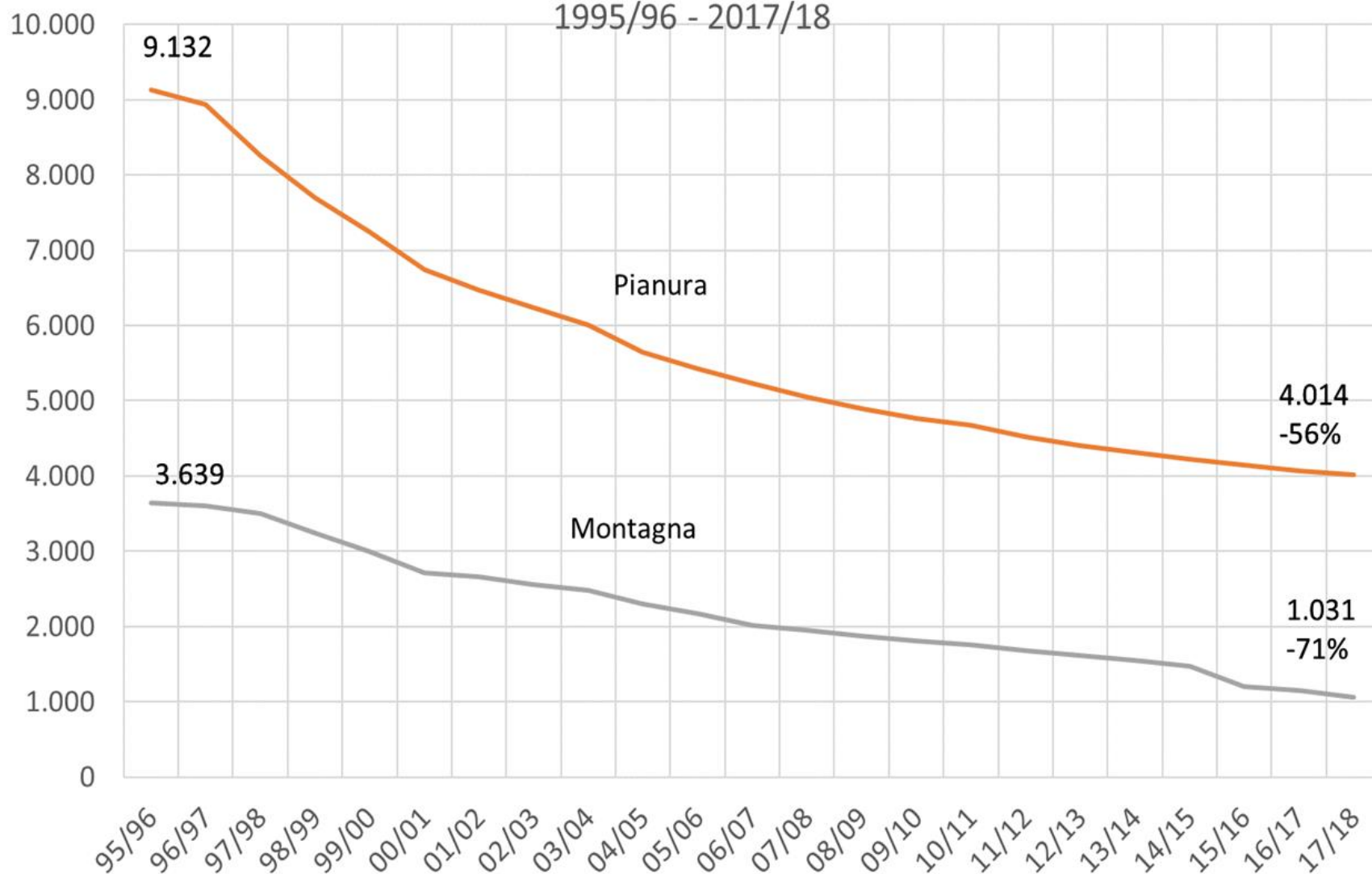
Incidenza % della Lombardia sul numero totale di aziende
da latte e sulla relativa produzione commercializzata
in Italia, campagna 2017/18



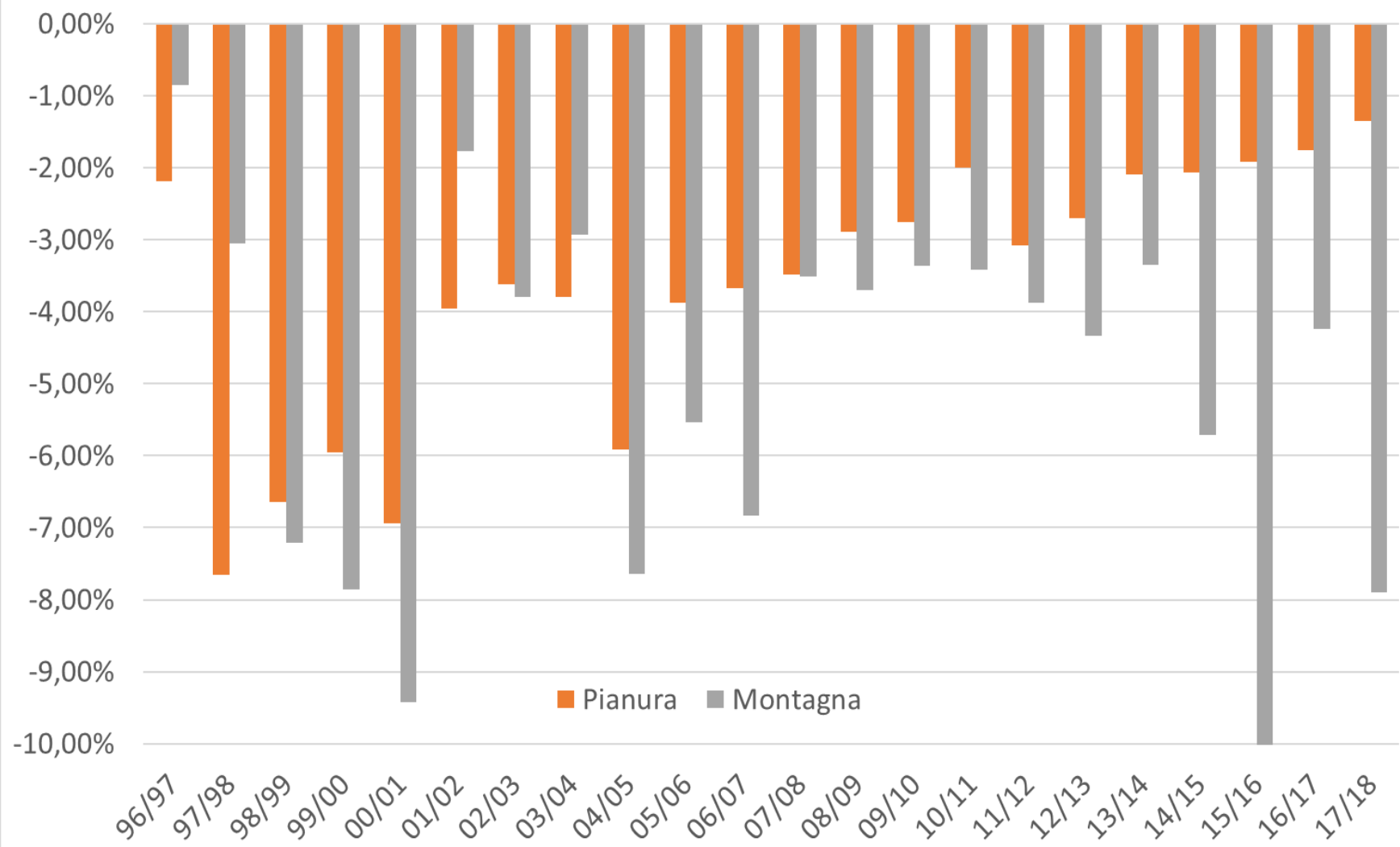
Incidenza % della Lombardia sul numero di aziende da latte con vendita diretta e sulla relativa produzione commercializzata in Italia, campagna 2017/18



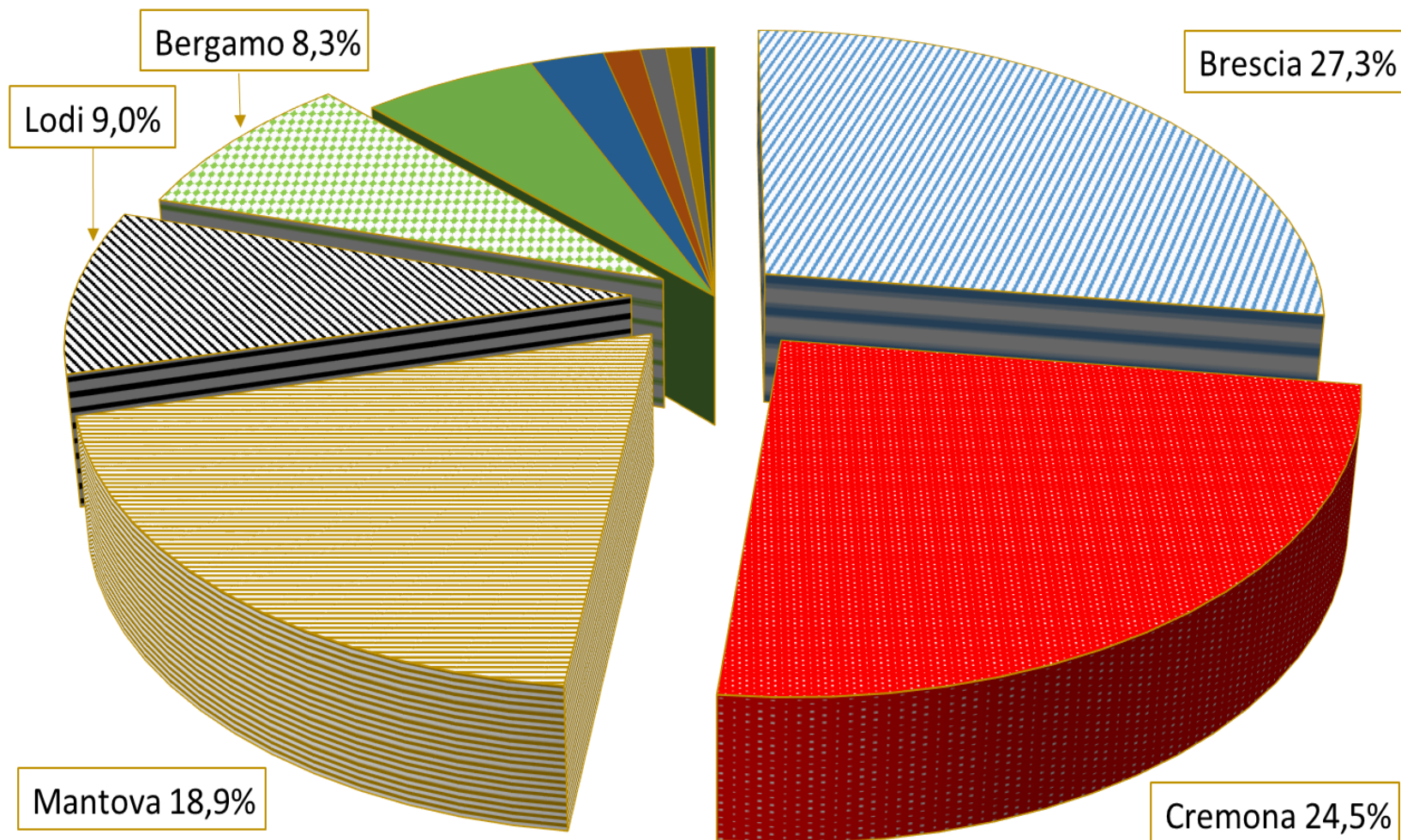
Evoluzione del numero di aziende da latte in Lombardia,
1995/96 - 2017/18



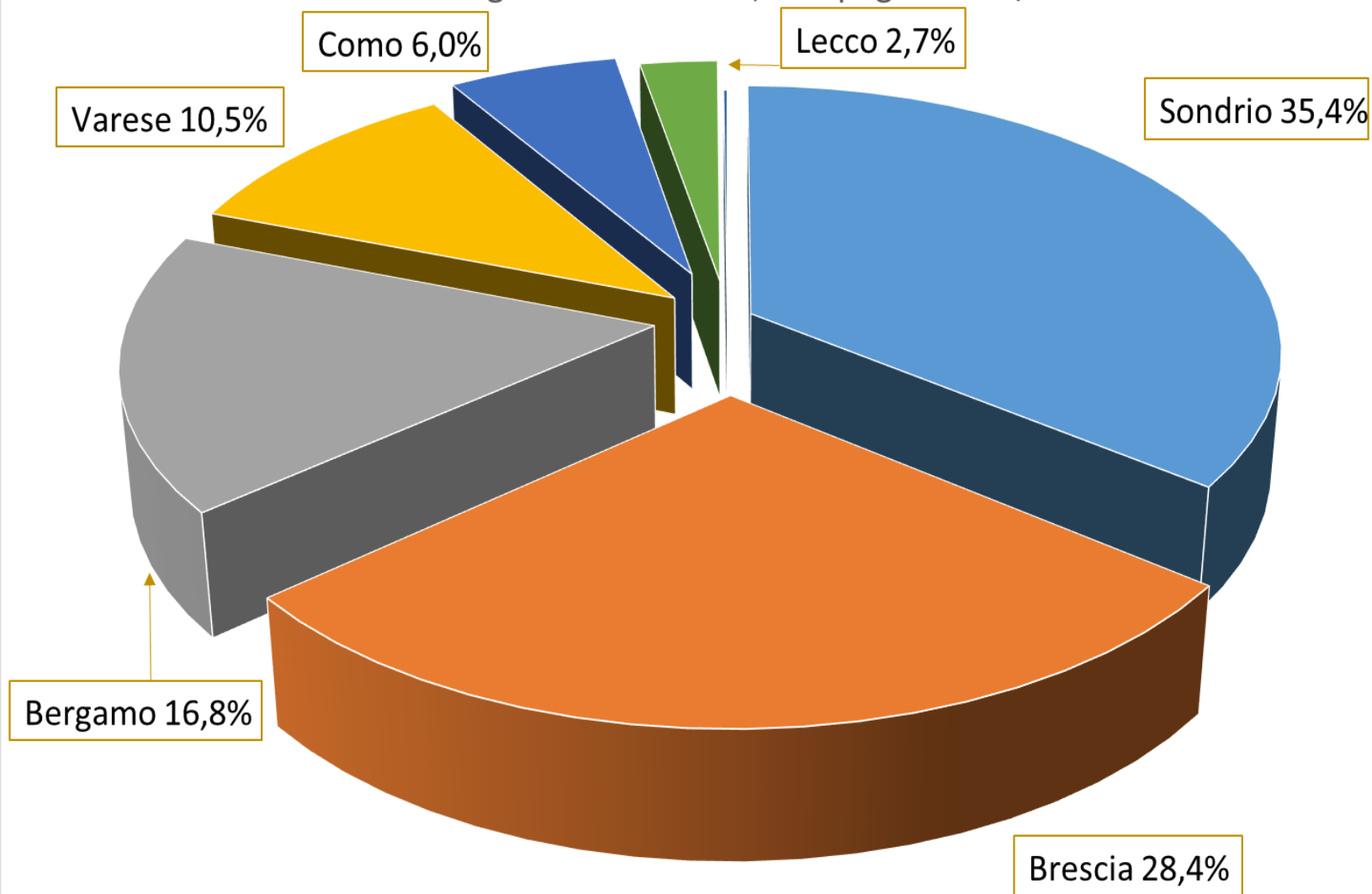
Variazioni % annue del numero di allevamenti da latte in Lombardia



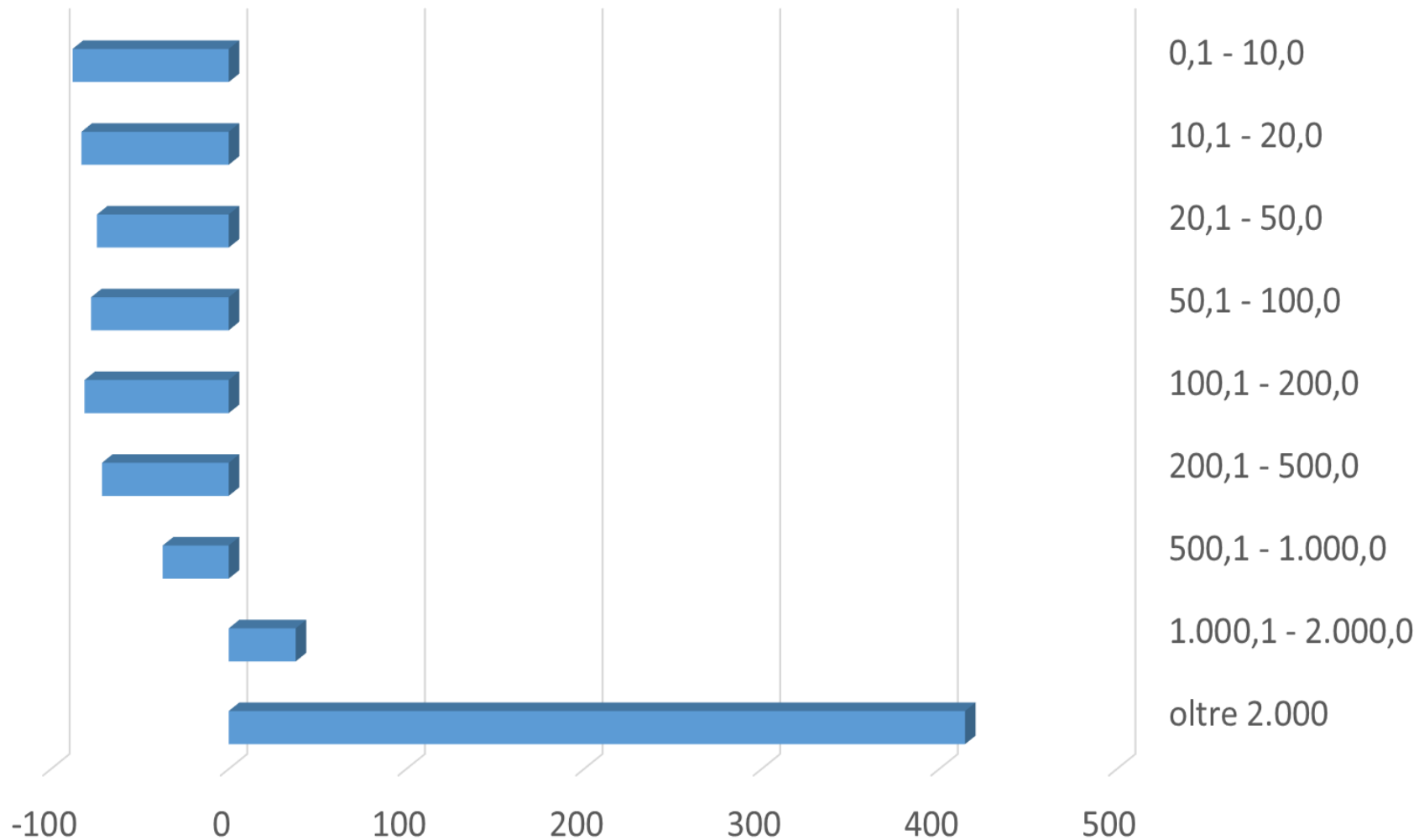
Incidenza delle principali province nella produzione di latte in Lombardia,
campagna 2017/18



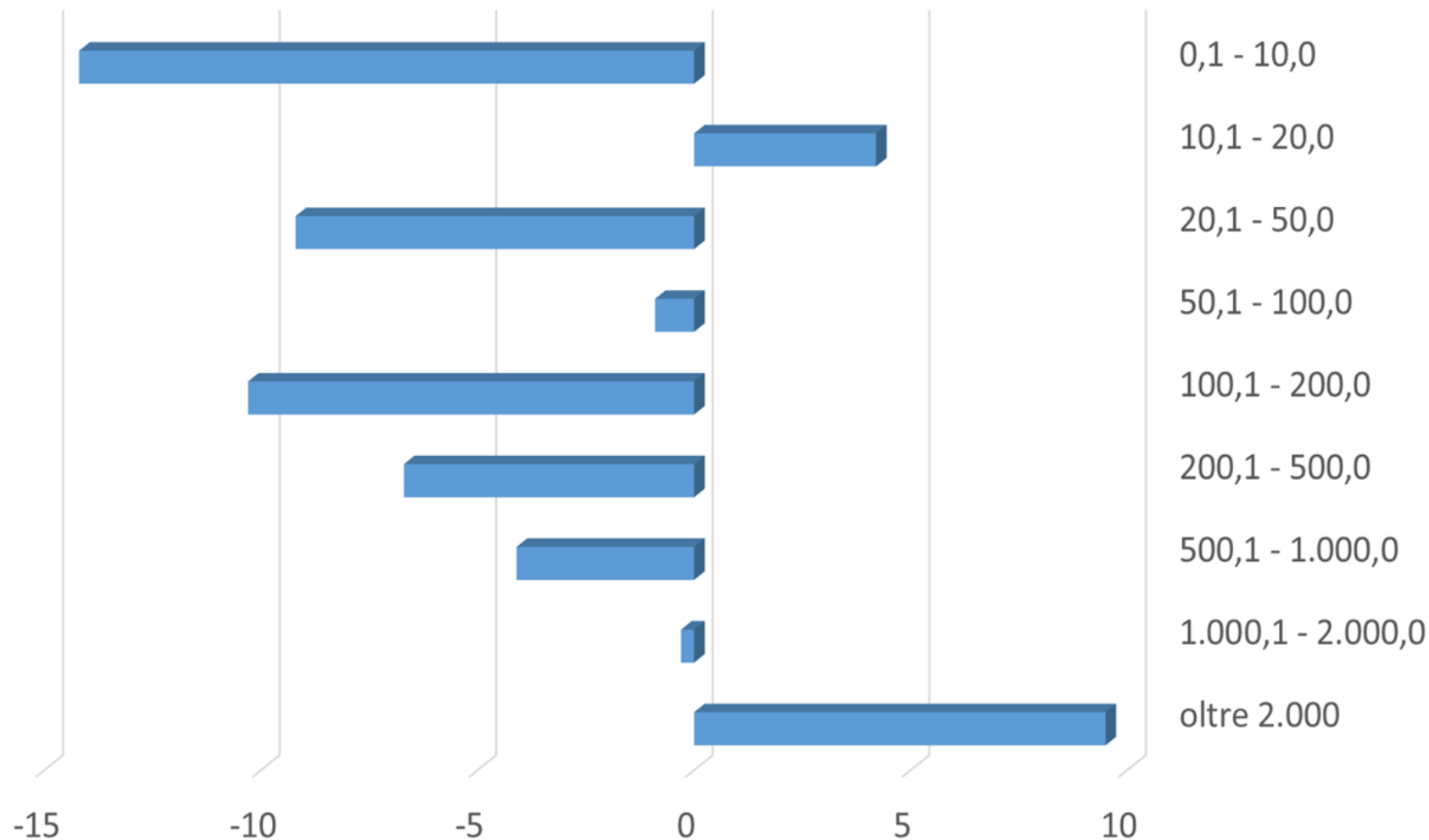
Incidenza delle principali province nella produzione di latte in area di montagna in Lombardia, campagna 2017/18



Variazione % del numero di aziende da latte in Lombardia per classe di dimensione, 2017/18 su 1995/96



Variazione % del numero di aziende da latte in Lombardia per classe di dimensione, 2017/18 su 2016/17



3 – I primi acquirenti del latte lombardo

- ❖ Vi è una forte, e crescente, concentrazione.
- ❖ Le cooperative hanno un ruolo di tutto rilievo.
- ❖ Si sviluppano flussi importanti di latte lombardo raccolto e trasformato fuori regione.

Principali primi acquirenti del latte in Lombardia, campagna 2017-18

Denominazione	Quota %	Variaz. % su 2010-11
Italatte SpA	8,5	-1,4
Latteria Soresina Sca	7,7	0,4
Granlatte Sca	6,9	2,4
Santangiolina Latte F. L.	4,0	-1,0
CR4	27,2	(2010-11: 26,9)
Latteria Sociale Mantova Sca	3,1	1,4
Consorzio Prod. Latte Milano Sca	3,1	-1,5
Latte Brescia Sca	3,0	0,2
Parmalat SpA	2,9	0,1
CR8	39,3	(2010-11: 39,2)

Gli acquirenti del latte in Lombardia, campagna 2017-18

Tipo d'impresa		Acquirenti (n.)	Conferenti (n.)	Latte consegnato (t)		
				Totale	per acquirente	per conferimento
A	1 Privata	93	1.597	1.746.622	18.780,90	1.093,70
	2 Cooperativa	115	3.009	3.453.429	30.029,80	1.147,70
B	1 Centro di raccolta	27	873	914.870	33.884,10	1.048,00
	2 Latte alimentare	8	574	890.093	111.261,70	1.550,70
	3 Formaggi tutelati	106	1.903	2.331.530	21.995,60	1.225,20
	4 Altri formaggi	17	577	582.061	34.238,90	1.008,80
	5 non classificata	50	679	481.496	9.629,90	709,10
Totale		208	4.606	5.200.051	25.000,20	1.129,00

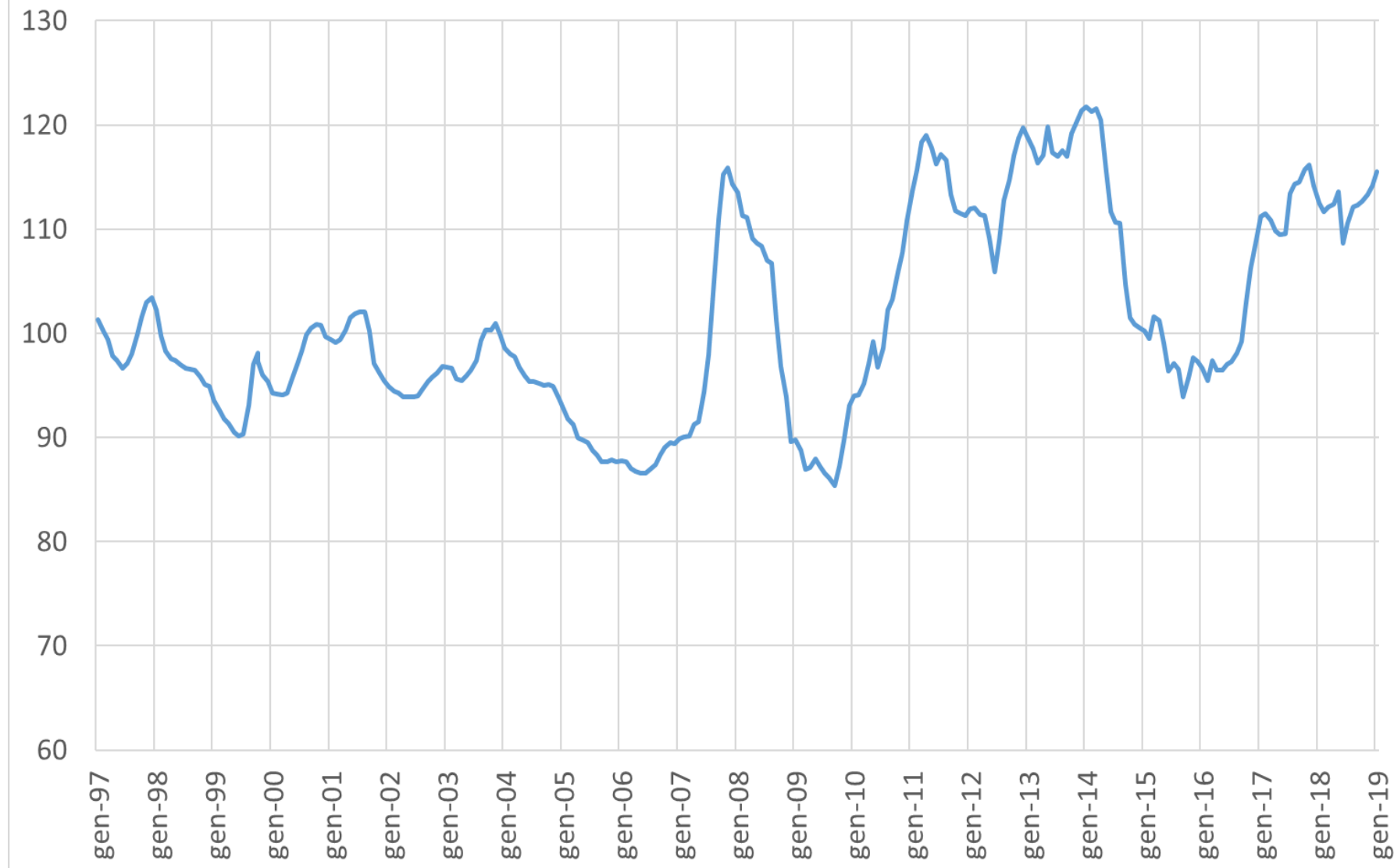
Gli scambi di latte della Lombardia da e per altre regioni, campagna 2017-18

Tipo d'impresa	Acquirenti (n.)	Conferenti (n.)	Latte consegnato (t)		
			Totale	per acquirente	per conferimento
Venduto fuori area	33	603	815.451	24.710,60	1.352,30
Acquistato da fuori area	42	369	274.976	6.547,00	745,20

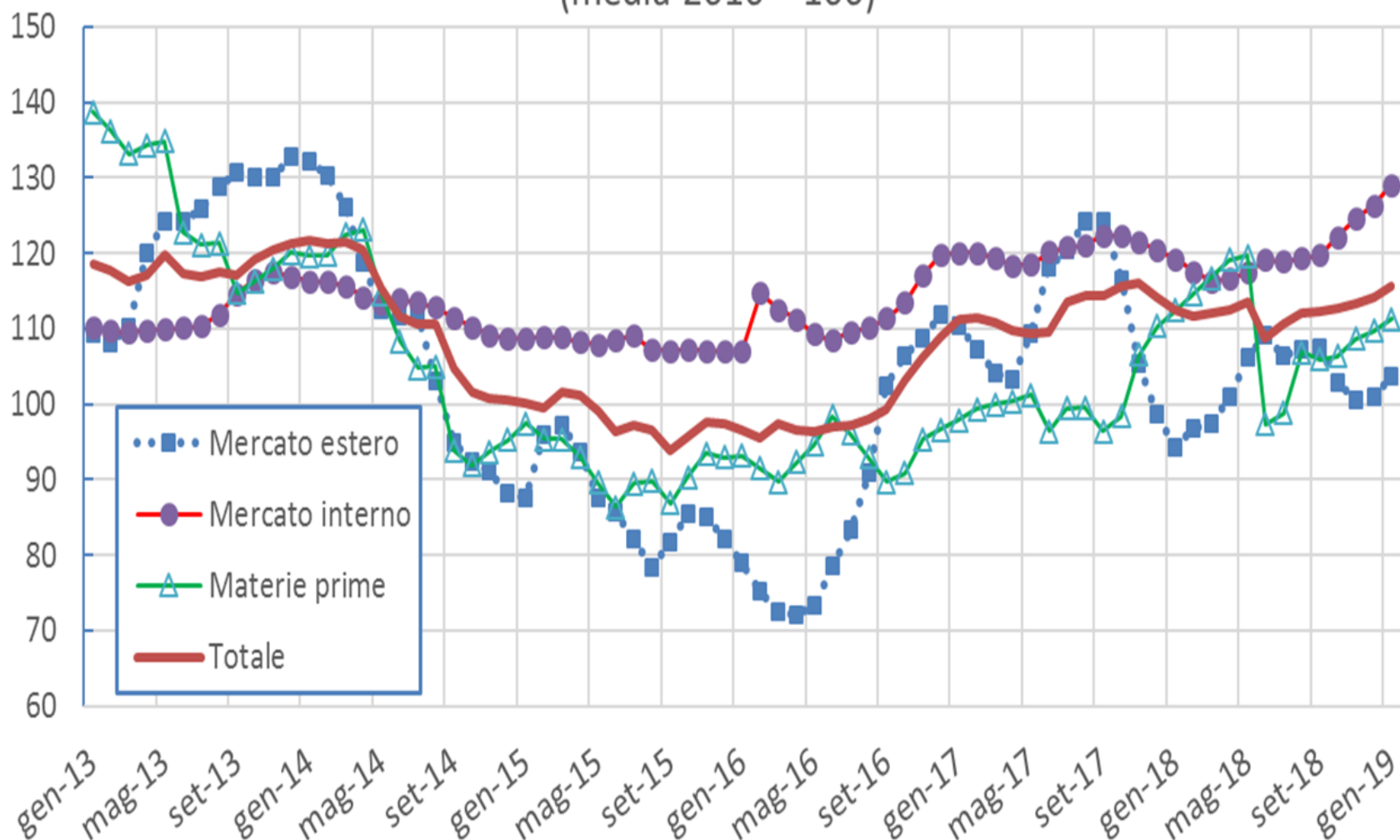
4 – Prezzo del latte e indicizzazione

- ❖ La forte volatilità del prezzo, altra faccia dell'apertura del mercato.
- ❖ Indicizzazione: il ruolo dei diversi sotto-panieri nelle varie fasi di mercato. L'importanza di un sistema di indicizzazione che tenga conto delle diverse componenti del valore

Indice OMPZ di valore alla stalla del latte lombardo (media 2010 = 100)



Componenti dell'indice di valore del latte lombardo (media 2010 = 100)



GRAZIE DELL'ATTENZIONE !